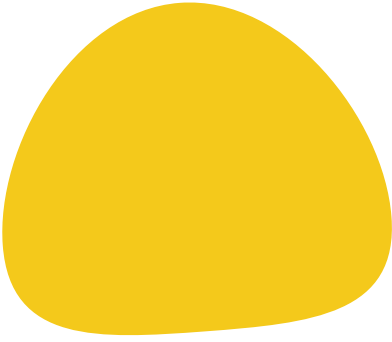



# Siguranța copiilor în mașină

Ghid practic pentru părinți









Acest ghid are ca scop susținerea voastră, în alegerea cât mai potrivită a scaunului auto pentru copilul sau copiii voștri, pe criteriile de siguranță recunoscute la nivel internațional.

A fost dezvoltat pornind de la recomandările de bune practici promovate în țări care au reușit să reducă semnificativ numărul de traumatisme și decese suferite de copii în accidente în accidente rutiere prin utilizarea corectă și de lungă durată a scaunelor auto pentru copii, și pe dovezi din cercetarea desfășurată în Europa și la nivel local, în Cluj-Napoca.

## **Ținem cont de părerile părinților care au participat în studiile noastre și ne dorim ca acest ghid să:**



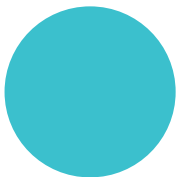
facă manualele de instalare ce însoțesc scaunele auto pentru copii mai ușor de înțeles,



facă legislația și recomandările legislative în vigoare mai ușor de navigat,



ajute la filtrarea informațiilor disponibile online, deoarece nu toate sfaturile primite în online se bazează pe dovezi.



# Astfel, ghidul de față utilizează standarde internaționale de bune practici, dovezi din cercetare, și părerea părinților din Cluj-Napoca care au participat în studiile noastre, pentru a oferi

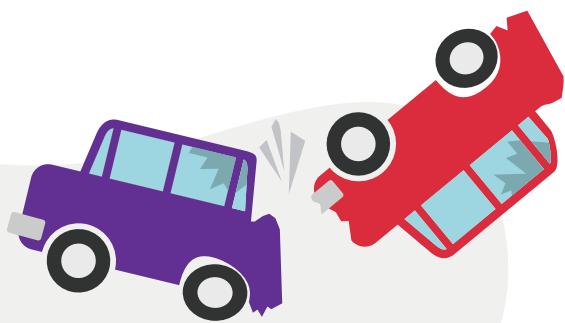
- Motivul pentru care trebuie să folosim întotdeauna scaune auto?
- Cum evaluăm siguranța unui scaun auto în funcție de recomandările legislative și normele de bune practici?
- Tipuri de scaune auto
- Cum instalăm corect un scaun auto?
- Când putem trece la utilizarea centurii de siguranță?
- Ce întrebă părinții?

Scopul este ca, la finalul ghidului, să conștientizați importanța utilizării corecte a sistemelor de siguranță auto pentru copii și să aveți la dispoziție un set de sfaturi și indicații practice care determină utilizarea corectă și potrivită a scaunelor auto pentru copii.

<sup>1</sup> Notă explicativă

În acest ghid vom folosi expresia „sisteme de siguranță pentru copiii pasageri” și termenul “scaune auto pentru copii” este folosit generic pentru a include toate dispozitivele de siguranță pentru copiii pasageri, și anume scoică, scaune auto și înălțător.

# Motivul pentru care trebuie să folosim întotdeauna scaune auto



Statisticile la nivel european arată că în România accidentele rutiere reprezintă una dintre cauzele principale de deces în rândul copiilor și a adolescenților cu vârsta până la 19 ani.



În cazul unui impact, un copil de 9 kg poate experimenta o forță de decelerare în caz de accident de până la 270 de kg. Această forță este de 10 ori mai ridicată decât forța la care sunt expuși astronauții când se lansează o rachetă!

Deși utilizarea scaunelor auto pentru copiii pasageri este obligatorie la nivel național, conform statisticilor Poliției Române, jumătate dintre copiii implicați într-un accident rutier ca și pasageri, nu au avut nici un element de siguranță.

Într-un studiu desfășurat la nivel local, în Cluj-Napoca, s-a observat că 51% din copiii cu vârste cuprinse între 0 și 3 ani nu stau corect într-un sistem de siguranță auto



deși 90% dintre aceștia se aflau într-o scoică sau într-un scaun auto. De asemenea, cu cât crește vârsta copiilor cu atât este mai probabil ca aceștia să fie transportați fără dispozitive de siguranță auto. Astfel, riscul de rănire a copiilor cu vârsta peste 5 ani este mai mare deoarece nu sunt asigurați în scaune sau înălțătoare potrivite staturii lor.

# Cum evaluăm siguranța unui scaun auto în funcție de recomandările legislative și normele de bune practici

Standarde ISO-FIX, ECE44.04, ECE44.03

Utilizarea dispozitivelor de siguranță (scoică, scaun, înălțător) este o necesitate, o metodă de prevenție pe care trebuie să o adoptăm în calitate de șofer și părinte.

De când se naște și până la aproximativ 12 ani, copiii au nevoie de diferite tipuri de dispozitive de siguranță auto. În funcție de modelul de scaun ales, cel mai probabil, ca și părinți vom achiziționa cel puțin 2 sau 3 tipuri diferite de scaune auto.



**Scaunele auto oferă cea mai bună protecție copiilor în cazul unui accident rutier, de la naștere și până ajung la înălțimea potrivită pentru a purta centura de siguranță.**

Există mai multe tipuri de scaune auto pentru copiii pasageri, catalogate în funcție de vârstă și greutate (scaunele cu standardul R44) și în funcție de înălțime (scaunele cu standardul R129, i-Size).

Cel mai important atunci când alegeți un scaun pentru copilul d-voastră este să verificați în primul rând dacă îndeplinește standardul de siguranță la nivel european, și anume R44, sau R129 (i-size). Asta înseamnă că scaunul a fost testat și certificat pentru siguranța copilului.



Standardul R44 o să-l găsiți în limba română sub denumirea de Dispoziții uniforme privind omologarea sistemelor de siguranță pentru copiii pasageri în autovehicule („Sisteme de siguranță pentru copii”), iar pe produse va avea codul UN ECE R44.03, sau UN ECE R44.04 – acestea sunt codurile care încă sunt în uz.

Standardul R129 o să-l găsiți în limba română sub denumirea de Dispoziții uniforme referitoare la omologarea sistemelor îmbunătățite de siguranță pentru copii utilizate la bordul autovehiculelor (ECRS – Enhanced Child Restraint Systems), iar pe produse va avea codul UN ECE R129 sau i-size. Acest standard a intrat în vigoare în 2013 și aduce îmbunătățiri standardele de siguranță:

**1. Cea mai importantă dintre aceste noi dispoziții prevede faptul că un copil trebuie așezat într-un scaun auto orientat spre sensul opus celui de mers de când se naște și până la vârsta de cel puțin 15 luni.**

**2. Noile clasificări ale scaunelor auto pentru copii, cunoscute și ca standardul “i-size”, clasifică scaunele după înălțimea copilului, și nu după greutate, deoarece vârsta și greutatea nu s-au dovedit a fi cele mai sigure măsurători. Și scaunele i-size au însă limită de greutate care nu poate fi depășită, indiferent de înălțime.**

**3. Scaunele auto R129 sau i-size sunt testate acum și pentru siguranță în cazul unui impact lateral. Standardele anterioare indicau obligativitatea doar pentru testarea la impact frontal.**

**4. Noile modele de sisteme de siguranță pentru copiii pasageri au prevăzute 2 puncte de prindere inferioare și un picior de sprijin suplimentar, care se fixează ușor și oferă o stabilitate mai mare. Acest sistem de fixare este cunoscut ca și ISOFIX.**

**5. Întrebați dacă pentru stabilitatea scaunului este nevoie de achiziția suplimentară a unui suport. Unele scaune au din fabricație un asemenea suport suplimentar care se sprijină pe podeaua mașinii și care vine în ajutorul părinților pentru a regla unghiul de înclinare sau fixare a scaunului.**

# Cum citim eticheta scaunului auto

Dacă scaunul îndeplinește unul dintre standardele menționate mai sus cel mai probabil va avea următoarea etichetă galbenă sau portocalie, care se citește astfel:



**0.** ECE R44/04 – Scaunul respectă standardul european R44. Alte standarde de siguranță actuale și respectate la nivel european sunt ECE R44/03 și ECE R129 sau I-size. Standardul vă asigură de cumpărarea unui scaun sigur și potrivit pentru copilul dumneavoastră.

**1.** Categoria pentru care a fost aprobat scaunul auto (universal sau cu design specific tipului de autovehicul).

**2.** Intervalul de greutate pentru care a fost testat și aprobat scaunul auto.

**3.** (Litera "Y") arată că scaunul auto este dotat cu un sistem de prindere în 5 puncte și centură de siguranță care se prinde între picioare. Dacă scaunul auto este conform **R129 i-size**, se va regăsi și limita de înălțime.

**4.** (Litera "E") arată că scaunul este testat în conformitate cu cerințele standardului european (E=European).

**5.** Numărul care însoțește litera "E" încercuită reprezintă țara pentru care scaunul auto a fost testat și aprobat (numerotarea la nivel european: 1=Germania, 2=Franța etc). Indiferent de țara din UE în care a fost testat scaunul, puteți folosi scaunul în România.

**6.** Numărul unic de omologare. Primele două cifre din acest număr se referă la standardul european în conformitate cu care a fost aprobat scaunul auto (de ex. 04=R44.04), iar următorul set de numere face referire la toate componentele scaunului auto și se folosesc ca identificare în cazul unei cereri de retragere a produsului de pe piață.

**7.** Cod producător. Este recomandată evitarea scaunelor auto care fac referire la standardul 44/02 și 44/01 deoarece sunt produse care au fost fabricate înainte de 1995 și nu mai sunt considerate conform standardelor europene. În general ar trebui să evitați scaunele auto mai vechi de 5 ani sau cele despre care nu știți dacă au fost implicate într-un accident rutier sau nu.

Rețineți și că scaunele auto au termen de valabilitate, având inscripționată perioada de utilizare recomandată de producător. Verificați acest aspect în manualul de utilizare sau pe partea din spate a scaunului auto.

În conformitate cu Standardul R44, la fiecare 5 000 de scaune auto vândute, se reface testul de siguranță pentru verificarea standardelor de calitate ceea ce permite identificarea și corectarea în timp util a oricăror defecte posibile.

# Care este legislația rutieră națională și ce ne recomandă?

(actualizată până la data de 25 ianuarie 2017)

Transportul copiilor în autovehicule pe drumurile publice din România este reglementat prin Ordonanța de urgență nr. 195 din 12 decembrie 2002, cu modificările și completările ulterioare, ultima reglementare pentru utilizarea scaunelor auto fiind în Februarie 2015.



Articolul 36 prevede obligativitatea conducătorului auto de a se asigura că toți minorii sunt transportați în siguranță pe durata călătoriei, cu centuri de siguranță, respectiv scaune auto pentru copii (sau cum apar ele în legislație: dispozitive omologate de fixare în scaun pentru copii).

## Ce înseamnă dispozitiv de fixare în scaun pentru copii conform legislației? (Articolul 97)

Dispozitivul de fixare în scaun pentru copii este definit ca fiind un ansamblu de componente de fixare cu un scaun suplimentar ancorat în autovehicul (scaun auto) sau un sistem ce combină un dispozitiv parțial de fixare în scaun și centura de siguranță din autovehicul (înălțător auto, scoică auto, chingă de ghidare, sistem de centuri pentru copii).

## Cum înțelegem termenul de sisteme de siguranță când citim legislația? (Articolul 36 și 97)

Se referă la sistemul de siguranță al mașinii: și anume, mașina nu are centuri de siguranță cu care am putea ancora un scaun. Autovehiculele M1 (autoturisme) și N1 (autoutilitare ușoare) au obligatoriu centură pentru pasageri. Pentru celelalte tipuri de autovehicule, legislația comunitară (UE) nu conține prevederi obligatorii, de exemplu: miniautobuzele sau autocarele nu au obligativitatea de a avea centură pentru pasageri.

Astfel, articolele 36 și 97, prevăd pe scurt, următoarele:

# Autovehicule fără sisteme de siguranță

### Până la vârsta de 3 ani

Este interzis transportul în autovehicule care nu sunt echipate cu sisteme de siguranță\*.

\*excepție fac taxiurile (dar nu pe scaunul din față) și mijloacele de transport în comun

\*\*Practic copiii până la 3 ani nu pot fi transportați fără scoică sau scaun, decât în taxi.

### Peste vârsta de 3 ani și până la 150 cm

Este permis transportul în autovehicule care nu sunt echipate cu sisteme de siguranță\*.

\*doar dacă călătoresc pe scaunele din spate ale autovehiculelor.

\*\*Practic, copiii peste 3 ani pot fi transportați fără scaun sau înălțător în miniautobuze sau autocare spre exemplu.

# Autovehicule cu sisteme de siguranță

Copiii cu o înălțime de până la 135 cm pot fi transportați doar dacă se folosește un dispozitiv de fixare în scaun\* (scoică, scaun auto și înălțător). Copiii cu o înălțime peste 135 cm pot fi transportați folosind un dispozitiv de fixare în scaun, sau folosind centura de siguranță pentru adulți, dacă aceasta poate fi reglată astfel încât să nu treacă peste zona gâtului sau feței.

Dispozitivele de fixare în scaun trebuie să fie omologate conform standardelor ECE R44.03, pentru prinderea cu centură, R44.04 sau UN R129 pentru i-size și să respecte grupa de greutate și înălțime corespunzătoare. Dispozitivele de fixare în scaun se instalează pe bancheta din spate, conform instrucțiunilor furnizate de către producător.

## **Excepții:**

Dispozitivele de fixare în scaun orientate cu spatele la sensul de mers pot fi instalate pe locul din față, dacă producătorul permite acest lucru și doar dacă airbagul este dezactivat. Dispozitivele de fixare în scaun orientate cu fața la sensul de mers pot fi instalate pe locul din față, dacă producătorul permite acest lucru.

## **Excepții:**

Copiii scutiți de medic pot fi transportați fără scaun auto sau centură de siguranță, atâta timp cât este transportat pe bancheta din spate. Copiii până în 3 ani, scutiți medical, trebuie supravegheați de o persoană, alta decât conducătorul auto



Nerespectarea acestor prevederi se sancționează cu puncte-amendă calculate ca procent din salariul minim brut.

Decizia de a folosi un sistem de siguranță auto pentru copii nu ar trebui justificată de posibilitatea de a fi amendat pentru nefolosirea acestuia, ci de siguranța pe care o conferă pe timpul deplasărilor cu mașina. Luați însă în considerare că plata unei amenzi echivalează cu achiziționarea unui scaun auto de preț mediu, care va menține copilul în siguranță în mașină și va putea fi folosit o perioadă mai îndelungată.



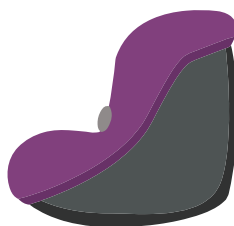
**Proces verbal**

**3 puncte**

**până la 725 lei**



conform legislației  
curente Martie, 2019



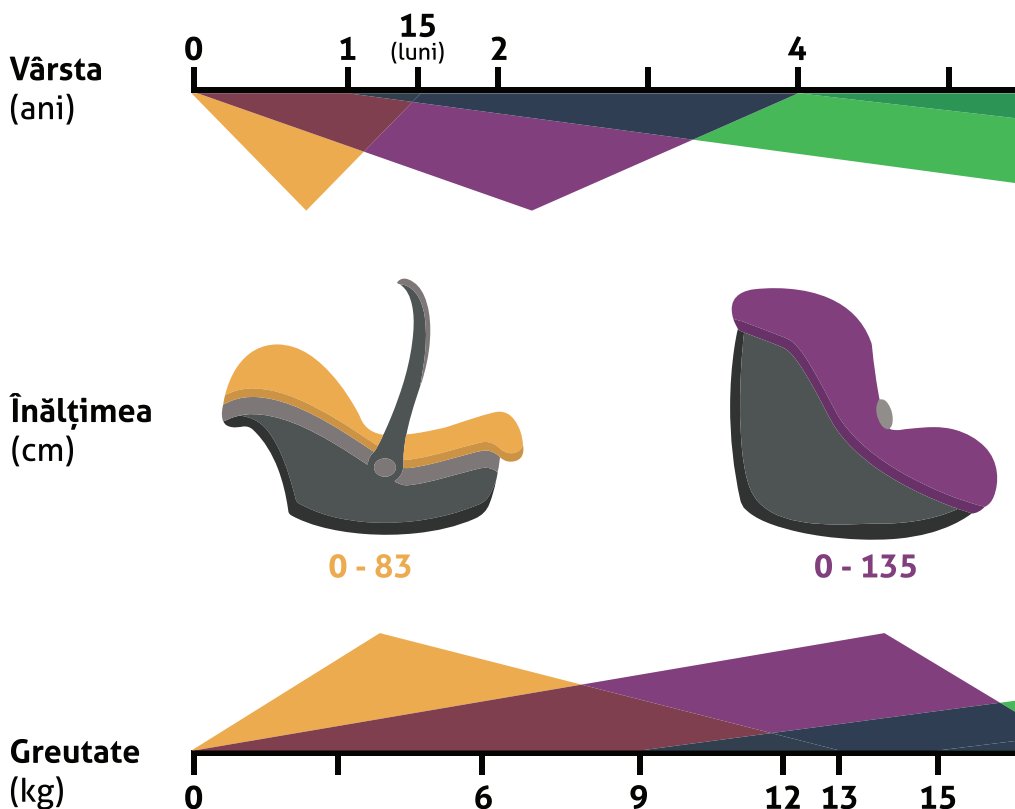
**scaun preț  
mediu**

Textul integral al legislației în vigoare, precum și clasificarea sistemelor de fixare în scaun pentru copii așa cum apare în regulamentul actual, pot fi accesate pe [copiilabord.ro/ghidparinti](http://copiilabord.ro/ghidparinti)

# Tipuri de scaune auto

Există o varietate de scaune auto pentru copii. Informația din graficul de mai jos ajută la alegerea scaunului auto cel mai potrivit pentru copil și nevoile acestuia.

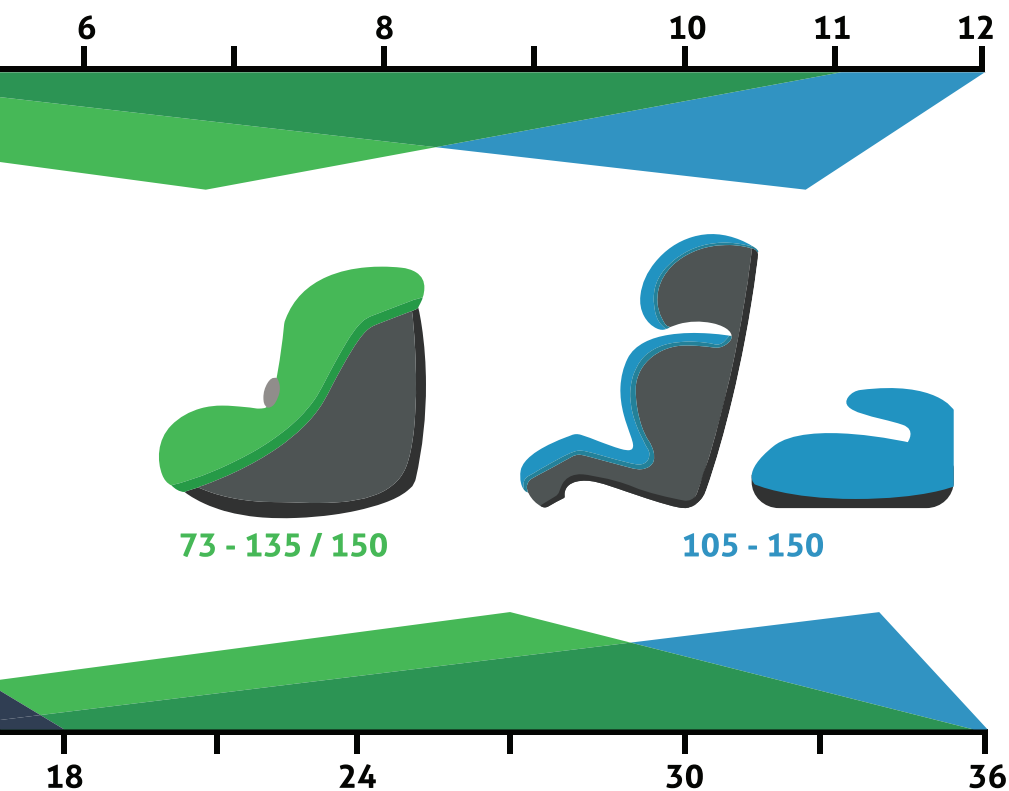
Încurajăm așezarea copilului cu spatele la direcția de mers cât mai mult posibil, datorită siguranței ridicate pe care o conferă – pot reduce riscul de rănire cu până la 90%.





Copiii sub 4 ani sunt de 5 ori mai protejați de un traumatism sever în caz de accident, într-un scaun auto orientat cu spatele la direcția de mers.

Datele obținute în urma unui studiu desfășurat în Cluj-Napoca arată că doar 15% dintre șoferii observați au avut instalat scaunul cu spatele la direcția de mers.



# Scoică



## grupa 0

se poate folosi:

De la naștere până la 6-9 luni

De la naștere până la 10 kg

## grupa 0+

se poate folosi:

De la naștere până la 12 -15 luni

De la naștere până la 13 kg

## i-size

se poate folosi:

De la naștere până la cel puțin 15 luni

Este în funcție de înălțime – până la 83 cm

Se folosește întotdeauna orientată cu spatele la direcția de mers a mașinii!

Centură este reglabilă în 3 puncte

Mânerul pivotant se blochează întotdeauna



Experții în domeniu nu recomandă utilizarea landourilor pentru transportul copiilor în mașină. Landourile nu sunt certificate pentru transportul copiilor în mașină, astfel că acestea nu oferă protecție în cazul unui accident rutier.

Conform standardelor de siguranță este obligatorie menținerea cu spatele la direcția de mers a bebelușilor până la 15 luni.

# Scaun auto



## grupa 0+ - 1/2

### se poate folosi:

De la naștere până la 4-6 ani

De la naștere până la 18/25 kg

Până la 135 cm

Orientate cu spatele la direcția de mers până la 13 kg, apoi orientate cu fața la direcția de mers; sau în continuare orientate cu **spatele** la direcția de mers

În funcție de scaunul auto ales, vom avea nevoie de 1 sau 2 scaune până copilul să poată trece la înălțător

## grupa 1

### se poate folosi:

De la 9 luni până la 4 ani

De la 9 până la 18 kg

De la 73 cm până la 100 cm

Orientate cu **spatele** sau cu fața la direcția de mers

72% din accidentele mortale sau severe se produc prin coliziune frontală. În cazul acestor accidente scaunele auto orientate cu spatele la direcția de mers au o probabilitate mai mare să reducă efectele negative ale impactului.

## grupa 1/2/3

### se poate folosi:

De la 1 an până la 11 ani

De la 9 până la 36 kg

De la 73 cm până la 135/150 cm

Orientate cu **spatele** sau cu fața la direcția de mers

# Înălțător auto

## grupa 2

se poate folosi:

De la 4 până la 6 ani  
De la 15 până la 25 kg  
De la 105 cm până la 125 cm

Se folosește înălțătorul **cu spătar**

## grupa 2/3

se poate folosi:

De la 4 până la 12 ani  
De la 15 până la 36 kg  
De la 105 cm până la 150 cm

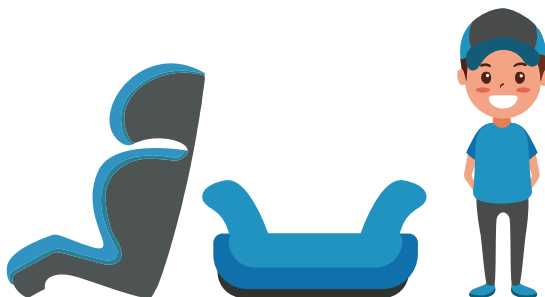
Se folosește înălțătorul **cu spătar**

## grupa 3

se poate folosi:

De la 6 până la 12 ani  
De la 22 până la 36 kg  
De la 125 cm până la 150 cm

Se folosește înălțătorul **cu / fără spătar**

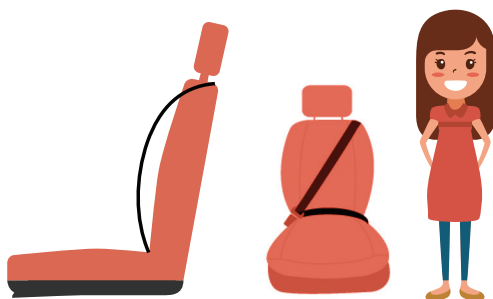


- Se folosesc orientate cu fața la direcția de mers
- Se utilizează împreună cu centura mașinii
- Rolul lor este de a suplimenta diferența până la înălțimea adecvată pentru utilizarea în deplină siguranță a centurii.

- De ce recomandă experții în domeniu înălțătoarele cu spătar?
- Asigură o potrivire mai bună a centurii de siguranță, prin ridicarea copilului până la nivelul la care se asigură o poziționare optimă a centurii peste pelvis.
  - Tetiera și protecțiile laterale protejează capul și pieptul în cazul unui impact lateral.
  - Oferă un confort sporit copiilor care obișnuiesc să doarmă în mașină.

# Centura de siguranță

Se poate folosi începând cu vârsta de 12 ani



Copiii ar trebuie să stea într-un scaun înălțător până când pot folosi centura de siguranță a mașinii independent.

Dacă răspunsul este **NU** la una dintre întrebările de mai jos, atunci copilul tău nu este suficient de înalt pentru a călători fără înălțător:

Nu grăbiți utilizarea centurii pentru copilul vostru, iar urmărind acești pași puteți decide când copilul poate utiliza exclusiv centura.

- 1.** Copilul tău stă cu tot spatele lipit de scaunul din mașină?
- 2.** Centura de siguranță îi trece perfect între gât și braț?
- 3.** Copilul tău își poate îndoi genunchii perfect pe marginea scaunului din mașină?
- 4.** Partea de jos a centurii de siguranță stă cât de jos posibil, adică îi atinge coapsele?
- 5.** Poate copilul tău să stea confortabil pe toată perioada călătoriei respectând pașii de mai sus?

# Este potrivit scaunul auto pentru nevoile mele?

Este foarte important să fiți siguri că scaunul auto pe care doriți să îl cumpărați se potrivește cu greutatea și înălțimea copilului. Verificați manualul de instrucțiuni al produsului și urmăriți informațiile primite în acest ghid.

Țineți cont că nu toate scaunele auto se potrivesc oricărui tip de autovehicul. Asigurați-vă că scaunul auto pe care îl cumpărați încapă în autovehiculul pe care îl dețineți și se potrivește pe locul unde va fi fixat.

Atunci când călătoresc cu mașina, copiii sunt cel mai în siguranță pe bancheta din spate. Studiile arată că instalarea pe locul din mijloc a banchetei reduce riscul cu 50%, dar puține mașini permit instalarea scaunului pe mijloc. Verificați întotdeauna cartea tehnică a mașinii pentru acest detaliu.



Rețineți că un copil nu este un adult în miniatură!

Comparativ cu un adult, dimensiunea capului unui copil este proporțional mai mare decât alte părți ale corpului, iar anatomia lor nu este perfect dezvoltată. Astfel, centura de siguranță nu îi conferă o protecție adecvată și există riscul alunecării copilului sub centura mașinii, din cauza bazinului mai îngust.



**REȚINEȚI** că scaunele orientate cu spatele la sensul de mers trebuie utilizate pentru copiii mai mici de 15 luni, fiind recomandată continuarea utilizării acestora până la vârsta de 4 ani.

S-ar putea să vi se pară complicată instalarea scaunului auto. Manualul de instalare a scaunului și instrucțiunile din cartea tehnică a mașinii ar trebui să vă ajute să instalați scaunul. De asemenea, unii producători de scaune au o listă cu mașinile în care se potrivește scaunul și locul/locurile unde pot fi instalate.

Solicitați sprijinul vânzătorului atunci când achiziționați un scaun dintr-un magazin de specialitate. Aceștia vă stau la dispoziție pentru a ancora scaunul în autovehicul, pașii de urmat și punctele de siguranță în care trebuie ancorat.

Înainte de a-l cumpăra, aveți posibilitatea de a testa scaunul. Recomandăm testarea scaunului auto pentru că astfel veți putea lua în considerare și alți factori care nu sunt menționați în manualul producătorului, cum ar fi înălțimea șoferului sau a pasagerului din dreapta, poziția de condus, nevoia de a instala mai multe scaune, etc.

## Îndeplinește standardele UE scaunul auto pe care îl aleg?

Pentru a folosi un produs conform cu legislația, verificați dacă scaunul ales îndeplinește standardul de siguranță la nivel european, și anume R44.03, R44.04 sau R129 (i-size). La pagina 9 găsiți mai multe informații despre cum să citiți eticheta scaunului.

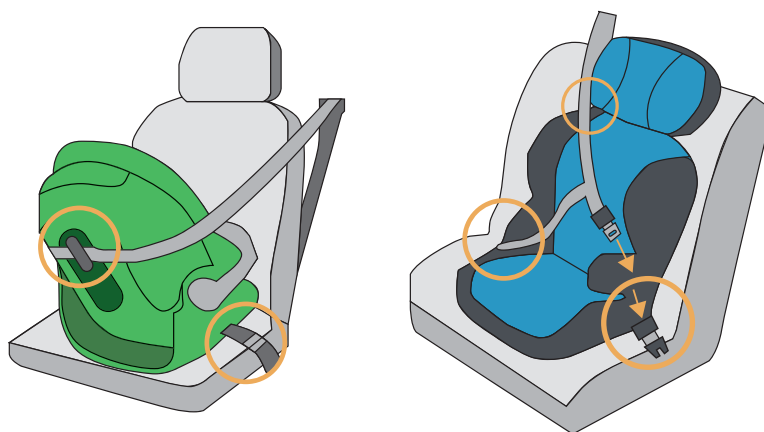
# Cum instalăm corect un scaun auto

Cauza principală de rănire a copiilor în caz de accident, chiar dacă aceștia se aflau într-un scaun auto, este instalarea greșită a scaunului.

Urmăriți **întotdeauna** instrucțiunile din manualul producătorului și manualul mașinii!

Scaunele auto se pot fixa în mașină utilizând două metode:

## Cu centura de siguranță a mașinii





## Cu sistem de fixare ISOFIX

(International Standards Organisation FIX)



Aceste scaune se mai numesc și i-size și datorită sistemului de ancorare în scaunul mașinii ajută la reducerea erorilor de instalare.

**ATENȚIE!** Atunci când fixați scaunul în sistemul ISOFIX asigurați-vă că la prinderea conectorilor, indicatorii de siguranță au devenit **verzi**.

Acești indicatori vă certifică montarea corectă a scaunului în conectorii sistemului ISOFIX.

Mașinile fabricate după 2011 dețin puncte de ancorare ISOFIX din fabricație, de obicei pe bancheta din spate a mașinii. Înainte de a achiziționa un dispozitiv i-size verificați cartea tehnică a mașinii pentru a vedea dacă și unde sunt localizate punctele de prindere ISOFIX, mai ales pentru mașinile fabricate înainte de 2011.

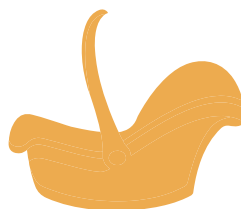
**Indiferent de sistemul de prindere ales scaunele auto sunt sigure, cel mai important este să instalați corect scaunul auto.**

Luați în considerare faptul că prețul nu este un indicator de siguranță și că toate scaunele auto care respectă standardele de siguranță în vigoare oferă un nivel ridicat de protecție copiilor în cazul unui accident rutier.

# Scoică



Cel mai sigur loc pentru instalare este bancheta din spate



## Instalarea pe bancheta din spate a mașinii:

1. Instalați scoica doar cu spatele la direcția de mers.
2. Nu uitați să blocați centura (pentru scoica prinsă în centură) – scoica trebuie să stea fix în timpul deplasării sau în caz de accident.
3. Dacă obișnuieți să scoateți din mașină scoica împreună cu copilul, asigurați-vă că îl remontați corect de fiecare dată. Dacă scaunul stă tot timpul în mașină, verificați periodic dacă este fixat corect.
4. Mânerul scoicii trebuie să stea în poziția cea mai ridicată sau la picioarele copilului, niciodată dat pe spate.

# Scaun auto

## Instalarea pe bancheta din spate a mașinii:

1. Instalați scaunul auto cu spatele sau cu fața spre sensul de mers în funcție de manual de utilizare. Sunt puține scaune care permit ambele instalări.
2. Orice scaun auto poate fi instalat pe bancheta din spate a mașinii. În funcție de sistemul de prindere, centuri sau Isofix, alegeți locul cel mai potrivit pentru instalare.



De cele mai multe ori locul din mijloc nu are prindere Isofix, astfel că scaunele i-size nu pot fi instalate pe acest loc. Verificați întotdeauna cartea tehnică a mașinii pentru acest detaliu.

- 3.** Nu uitați să blocați centura (pentru scaunele auto prinse în centuri) – scaunul trebuie să stea fix în timpul deplasării sau în caz de accident.
- 4.** Dacă obișnuiți să mutați scaunul dintr-o mașină într-alta, asigurați-vă că îl remontați corect de fiecare dată. Dacă scaunul stă tot timpul în mașină, verificați periodic dacă este fixat corect.



**Expertii în siguranța copilului recomandă așezarea copilului cu spatele la direcția de mers cât mai mult posibil, datorită siguranței ridicate pe care o conferă.**

## **Instalarea pe scaunul din dreapta-față:**

- 1.** Verificați manualul de utilizare al scoicii/scaunului auto și cartea tehnică a mașinii pentru a vedea dacă permite instalarea pe scaunul din față a mașinii.
- 2.** Dezactivați airbagul. Dacă airbagul pasagerului nu poate fi dezactivat, atunci scaunul copilului trebuie montat neapărat pe bancheta din spate.
- 3.** Instalați scoica doar cu spatele la direcția de mers! În funcție de caracteristicile scaunului auto instalați-l cu fața sau cu spatele spre direcție de mers.
- 4.** Poziționați scaunul din dreapta al mașinii cât mai în spate cu putință. Astfel, scoica/scaunul copilului este mai departe de bord, ceea ce reduce riscul de rănire în cazul unui accident frontal.
- 5.** Nu uitați să activați airbagul atunci când pasagerul este un adult.



**Cel mai sigur loc pentru transportul copiilor în mașină este bancheta din spate! Așezați pe locul din față, aceștia pot suferi răni grave cauzate de deschiderea airbag-urilor. Rețineți că un airbag se declanșează cu o viteză de până la 300 km/h!**

# Înălțător auto



Nu vă grăbiți să treceți la înălțător. Verificați dacă puteți trece la înălțător răspunzând afirmativ la toate variantele de mai jos

- 1.** Copilul are cel puțin 18 kg
- 2.** Copilul are cel puțin 4 ani împliniți
- 3.** Copilul poate să stea corespunzător pe toată durata călătoriei – fără să alunece în față sau în lateral și fără să modifice centura mașinii

Dacă sunteți îngrijorați că nu este pregătit pentru înălțător, atunci puteți opta pentru un scaun auto care poate fi modificat la un moment dat în înălțător

Se recomandă instalarea înălțătorului doar pe bancheta din spate a mașinii.

# Centura de siguranță



Copiii ar trebuie să stea într-un înălțător până când pot folosi centura de siguranță. De obicei copiii pot utiliza doar centura de siguranță atunci când puteți bifa toate condițiile de mai jos:

1

Copilul tău stă cu tot spatele lipit de scaunul din mașină?

2

Centura de siguranță îi trece perfect între gât și braț?

3

Copilul tău își poate îndoi genunchii perfect pe marginea scaunului din mașină?

4

Partea de jos a centurii de siguranță stă cât de jos posibil, adică îi atinge coapsele?

5

Poate copilul tău să stea confortabil pe toată perioada călătoriei respectând pașii de mai sus?

Nu trebuie să grăbiți utilizarea centurii! Aproximativ 50% dintre copiii de 10 ani au nevoie de înălțător pentru a fi în siguranță atunci când călătoresc cu mașina.

# Cum verificăm dacă copilul stă corect în scaun?

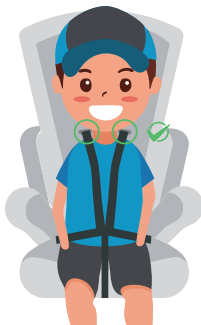
Acordați o atenție deosebită prinderii hamului și a centurilor. Copilul poate să stea comod și sigur dacă suntem atenți la următoarele recomandări:

**1.** Asigurați-vă că este suficient spațiu între capul copilului și partea de sus a scaunului. Fiecare scaun este diferit și este indicat să verificați manualul de instalare.

**2.** Distanța dintre copil și centură nu trebuie să depășească grosimea unui deget (aproximativ 2 cm). Alternativ, încercați să trageți de centură - dacă puteți ciupi centura cu vârfurile degetelor, atunci centurile/hamurile sunt prea largi și ar trebui strânse mai bine.



**3.** Asigurați-vă că hamurile scaunului sunt prinse chiar deasupra umerilor copilului. De multe ori acestea au mai multe poziții.



**4.** Asigurați-vă întotdeauna că centura nu îi trece copilului peste abdomen, ci peste șolduri.



## În plus:

\* Îndepărtați hainele de iarnă sau articolele de îmbrăcăminte voluminoase înainte de a ajusta centura sau de a fixa copilul în scaun, deoarece pot crea o impresie falsă cu privire la cât de bine sunt prinse centurile.

\* Nu utilizați accesorii care nu sunt certificate pentru a fi utilizate împreună cu scaunul pe care îl aveți, de exemplu huse sau suport pentru cap. Acestea nu cresc siguranța copilului în mașină.

\* Dacă scaunul auto este securizat cu centura de siguranță, asigurați-vă că aceasta nu este slăbită și că scaunul nu poate fi scuturat. Centura trebuie blocată pentru a ține în siguranță scaunul auto.



# Ce întrebă părinții?

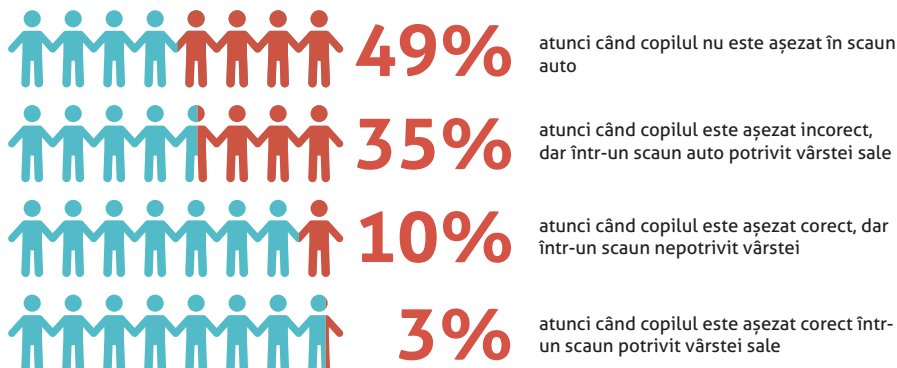
## De ce trebuie să folosim sistemele de siguranță auto la orice drum?

Se întâmplă ca unii dintre noi să nu folosim întotdeauna scaunele auto din diverse motive. Poate v-a luat cineva cu mașina și nu avea scaun auto. Poate ați luat voi cu mașina de la grădiniță și copilul vecinului și nu ați avut în mașină încă un scaun. Poate copilul nu a vrut să stea și v-ați gândit că oricum atunci când erați de vârsta lui nu ați avut nici scaun, nici centură și nu ați pățit nimic. Niciodată nu ar trebui să căutăm nici o scuză atunci când este vorba despre siguranța copiilor noștri.



Rețineți că 60% dintre accidentele auto în care au fost implicați copii s-au întâmplat la 10 minute de casă, mai mult de 75% dintre accidente s-au întâmplat la o viteză de 70 de km/h sau mai mică și aproape toate accidentele s-au întâmplat într-o zonă familiară șoferului.

Atunci când ne gândim la severitatea accidentelor, principala grija este ca cel mic să nu fie proiectat în afara mașinii. Scaunele auto reduc foarte mult acest risc. Probabilitatea ca un copil să fie proiectat afară din mașină în cazul unui accident grav este de:





Folosiți întotdeauna dispozitive de siguranță pentru copiii pasageri, și evitați să vă deplasați cu mașina în situațiile în care nu aveți scaun auto. În aceste situații, cel mai bine ar fi să utilizați mijloacele de transport în comun.

## **Copiii nu pot fi transportați în brațele unui adult atunci când călătoriți cu mașina.**

În cazul unui accident rutier, copilul riscă să fie strivit între corpul adultului și alte părți din interiorul mașinii sau să fie proiectat înafara mașinii. Cea mai sigură metodă de a transporta un copil în mașină este utilizând un scaun auto potrivit vârstei și/sau înălțimii/greutății sale.

## **Ca și părinte, purtați întotdeauna centura de siguranță atunci când călătoriți cu mașina, indiferent dacă sunteți șofer sau pasager.**

Este foarte important să le oferiți copiilor un bun exemplu în ceea ce privește siguranța.

Unele modele de scaune sunt convertibile, și pot fi folosite pentru mai multe etape de dezvoltare ale copilului.



## Am primit un scaun auto second-hand. Este sigur să-l folosesc?

Puteți folosi un scaun second-hand dacă scaunul nu a fost implicat într-un accident rutier și prezintă toate elemente de siguranță pentru ancorarea scaunului în mașină. Pentru al doilea sau al treilea copil, cel mai probabil veți folosi un scaun second-hand, de aceea este important să păstrați manualul.

Totuși, când doriți să cumpărați sau primiți un scaun auto second-hand, asigurați-vă că:

- ✓ Este etichetat conform standardelor de siguranță UN ECE R44.03, R44.04 sau R129
- ✓ Are manualul în original
- ✓ Nu are deteriorări vizibile sau părți lipsă
- ✓ Are indicat termenul de valabilitate
- ✓ Nu a fost niciodată implicat într-un accident rutier (dacă istoricul scaunului auto nu este cunoscut, acesta nu ar trebui cumpărat sau folosit).

## Ce facem dacă scaunul auto a fost implicat într-un accident rutier?

Dacă un scaun auto a fost implicat într-un accident rutier, iar structura sau integritatea sa a fost afectată (părți componente deteriorate sau lipsă), acesta nu mai poate fi folosit deoarece nu mai prezintă siguranță pentru copil.

Dacă vreți să aflați răspunsul la mai multe întrebări, precum și mai multe informații despre cum să călătoriți în siguranță în diverse situații – când sunteți însărcinată, când transportați copilul pe timpul iernii sau atunci când călătoriți cu avionul, accesați [copiilabord.ro/ghidparinti](http://copiilabord.ro/ghidparinti)



## Resurse:



[www.rsa.ie](http://www.rsa.ie)



[www.safercar.gov](http://www.safercar.gov)



[www.healthychildren.org](http://www.healthychildren.org)

## Proiect finanțat de Fundația Botnar și administrat de Global Road Safety Partnership

Proiect implementat de Primăria municipiului Cluj-Napoca în parteneriat cu Inspectoratul de Poliție Județean Cluj, Departamentul de Sănătate Publică al UBB Cluj și Fundația „Crucea Albă”

Proiect susținut de Uniqa Asigurări, Inspectoratul Școlar Județean Cluj, Peditel, TE-ROX, Fundația SMURD, Serviciul de Ambulanță al Județului Cluj, Inspectoratul pentru Situații de Urgență Cluj.

### Parteneri principali:



**Public Health**  
Babeș-Bolyai University



### Parteneri asociați:



**TE-ROX PROD**

### Design & print:



### Finanțator:

**BOTNAR**  
Child Road Safety Challenge

